

ООО «ТМК-Центр»
ЗАО «Энергетические технологии»

**ПРОГРАММНЫЙ КОМПЛЕКС
для автоматизированного обучения
и проверки знаний персонала**

АСОП-ЭКСПЕРТ

(версия 2.1)

*Инструкция
по конвертированию БД АСОП*

Новочеркасск - Москва
2010

Конвертирование БД АСОП

Для хранения информации в АСОП используются базы данных (БД). Однако при переходе на новую версию АСОП-Эксперт меняется не только внутренняя структура БД, но и используемая система управления БД (СУБД). Кроме того, по-другому организована электронная библиотека нормативно-технической документации, ссылки на которую хранятся в БД. Все эти особенности накладывают определенные ограничения на возможность переноса информации из предыдущей версии АСОП в АСОП-Эксперт. В качестве предыдущей версии рассматривается только версия АСОП-Инфосреда 1.2.6.

АСОП-Инфосреда 1.2.6 для своей работы использует СУБД Paradox. Для работы СУБД Paradox требуется наличие специальной программы – VDE. При установке АСОП-Инфосреда, VDE устанавливается автоматически. Таким образом, на компьютере, где будет производиться конвертирование БД, необходимо наличие установленной VDE (или АСОП-Инфосреда). На этом же компьютере должны находиться БД АСОП-Инфосреда 1.2.6.

АСОП-Эксперт 2.1 для своей работы использует СУБД FireBird, доступ к БД FireBird может быть как локальный, так и удаленный. Поэтому, установленная и работающая СУБД FireBird может находиться на том же компьютере, где будет производиться конвертирование БД, либо на любом другом, доступном в сети. Вместе с СУБД FireBird должны находиться БД АСОП-Эксперт 2.1.

Для выполнения конвертирования служит программа-конвертор ASOP_Conv.exe, в одном каталоге с конвертором должен находиться файл клиента FireBird - gds32.dll.

Конвертор предназначен для автоматического переноса информации из БД Paradox АСОП-Инфосреда 1.2.6 в БД FireBird АСОП-Эксперт 2.1.

Замечание

Конвертор является потенциально опасной программой, так-так любой пользователь, имеющий доступ к этой программе, может случайно или преднамеренно испортить хранящуюся в БД информацию. Поэтому конвертор предназначен только для администраторов БД. Кроме того, перед выполнением процесса конвертирования необходимо сделать копию БД.

Окно конвертора, показанное на рис.1, содержит три области: расположение новой базы данных (СУБД FireBird, БД АСОП-Эксперт 2.1),

расположение старой базы данных (СУБД Paradox, БД АСОП-Инфосреда 1.2.6) и журнал (лог) выполненных операций.

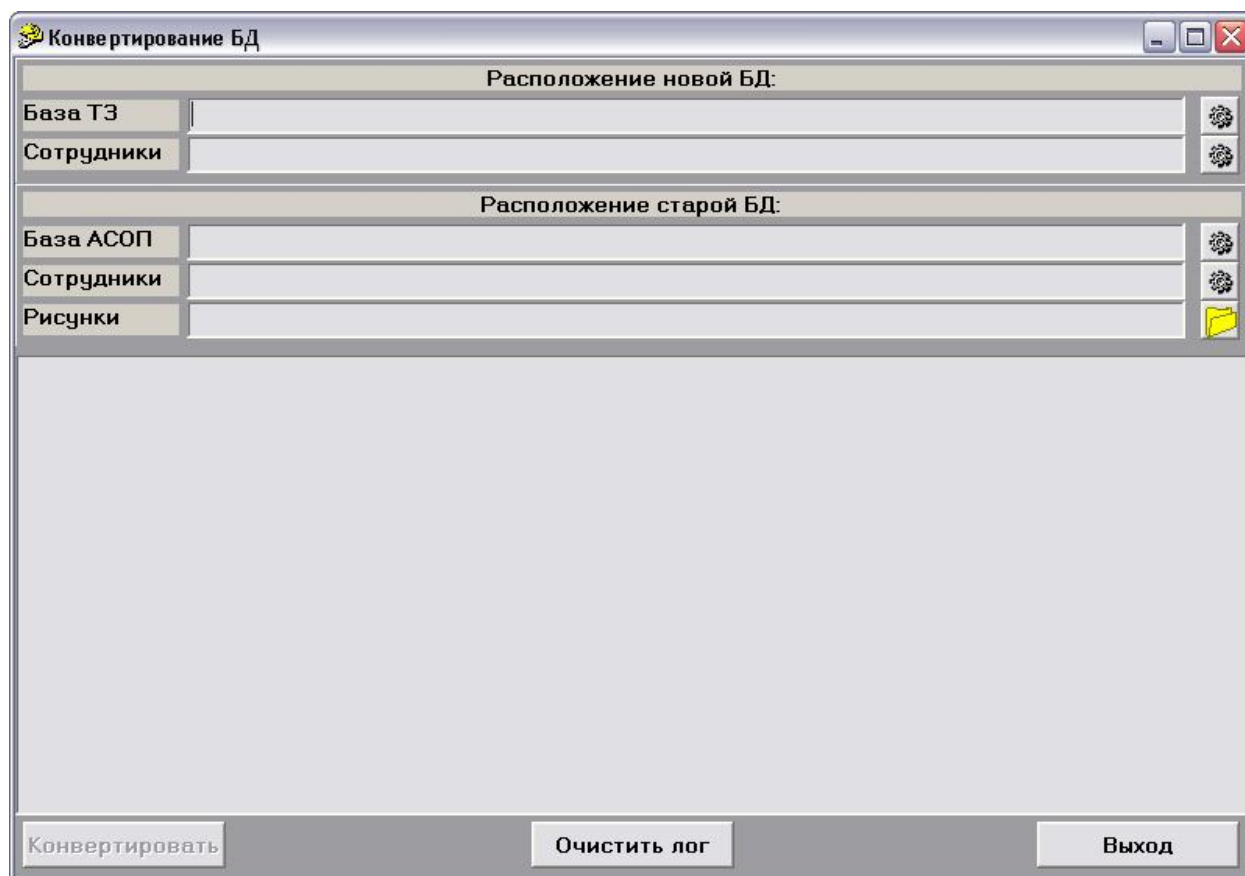


Рис. 1

Для выполнения конвертации необходимо подключить, как минимум, две базы данных: *базу тестовых заданий* (новая БД АСОП-Эксперт 2.1) и *базу АСОП* (старая БД АСОП-Инфосреда 1.2.6). Для подключения необходимо вручную ввести в поле путь к БД и нажать кнопку **"Подключить БД"** справа от поля ввода. При этом будет выполнена формальная проверка базы, и, в случае успеха, БД будет подключена, а в журнале появится соответствующая запись (см. рис.2).

Замечание

БД FireBird хранится в одном файле, путь к которому требуется указать при подключении. БД Paradox состоит из нескольких отдельных файлов, находящихся в одном каталоге. Для подключения необходимо указать адрес этого каталога.

При подключении БД АСОП-Эксперт 2.1 выполняется проверка соответствия версий и наличие прав доступа к БД (подробнее – см. п. 3.1.2 *Общее описание и инструкция по эксплуатации*).

При подключении к БД АСОП-Инфосреда 1.2.6 проверяется наличие в указанном каталоге всех необходимых файлов. В случае отсутствия одного или нескольких файлов, программа выдает их список (рис.3).

Для отключения БД достаточно очистить поле ввода и нажать кнопку "Подключить БД".

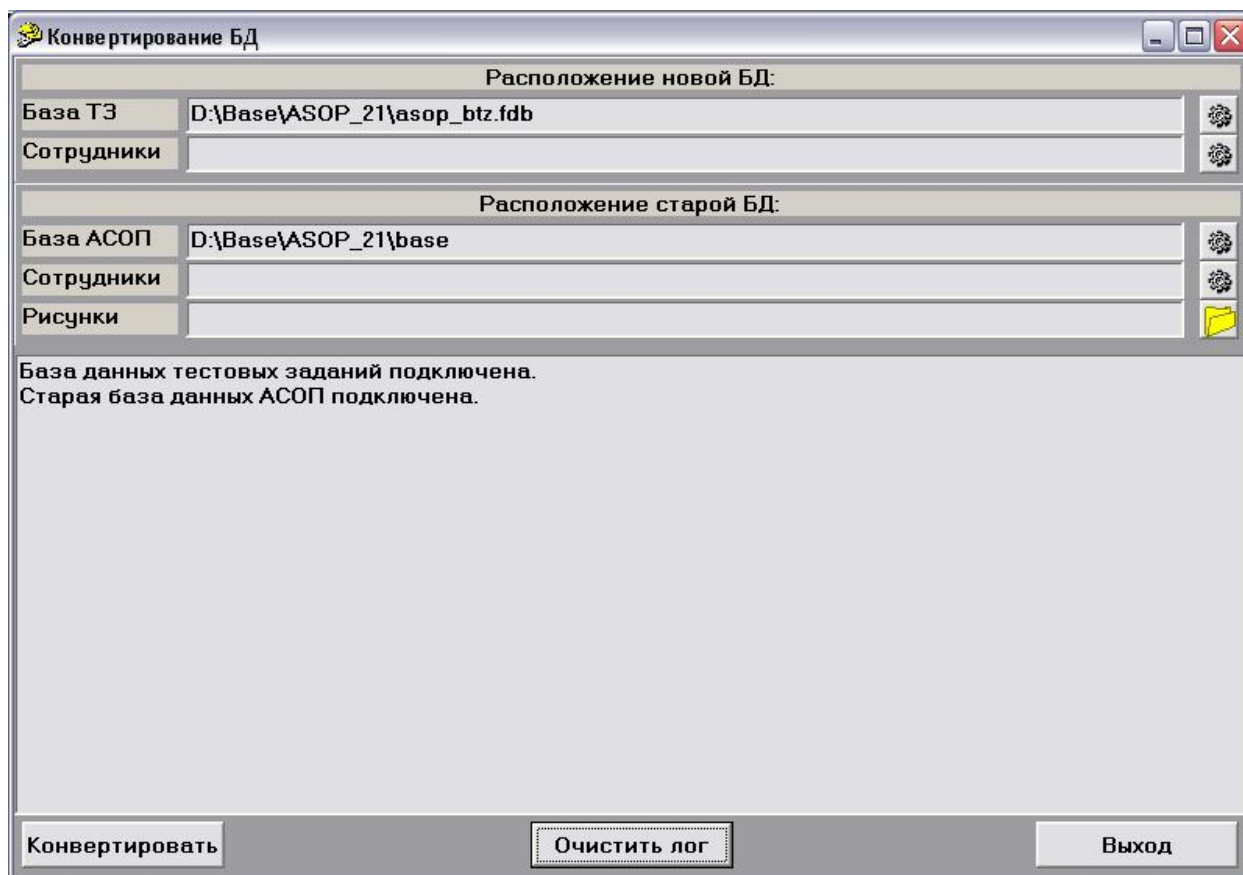


Рис.2

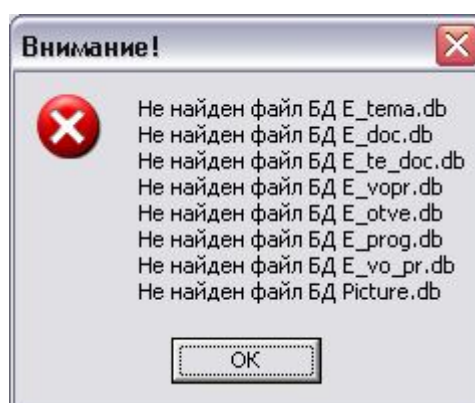


Рис.3

После подключения *базы ТЗ* и *базы АСОП* становится доступной кнопка "Конвертировать".

Структура новой БД АСОП-Эксперт 2.1 предполагает хранение рисунков внутри базы, тогда как в предыдущей версии АСОП рисунки хранятся в отдельном каталоге, а БД содержит только ссылки на них. Для

переноса рисунков в новую базу необходимо указать путь к соответствующему каталогу в графе **"Рисунки"**. Для этого можно воспользоваться стандартным диалогом выбора файла (рис.4), который открывается кнопкой **"Указать папку с рисунками"**. В появившемся окне необходимо перейти в нужный каталог, выбрать один из рисунков и нажать кнопку **"Открыть"**.

В случае если каталог с рисунками не указан, либо в нем отсутствует файл, на который есть ссылка в БД АСОП-Инфосреда 1.2.6, эти рисунки не будут включены в новую БД АСОП-Эксперт 2.1. При этом программа не выдает никаких сообщений об ошибках.

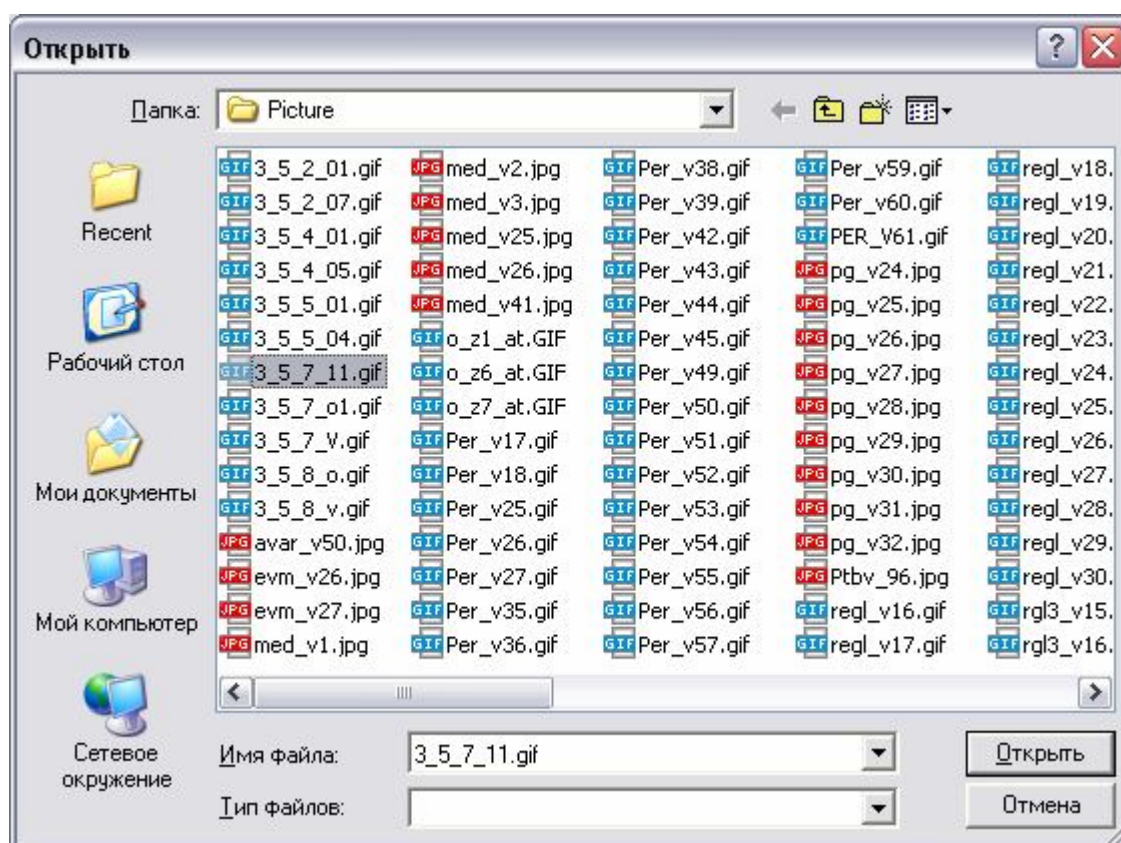


Рис. 4.

Кроме информации о тестовых заданиях, в новую БД можно перенести также информацию о сотрудниках. Для этого необходимо подключить соответствующие базы данных.

Для запуска процесса конвертации необходимо нажать кнопку **"Конвертировать"**. На экране появится сообщение, показанное на рис. 5.

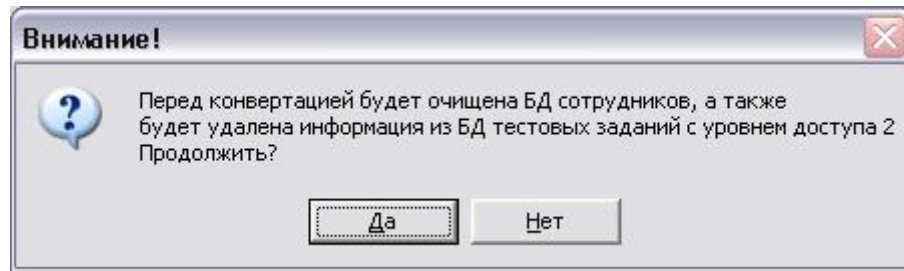


Рис. 5.

Сообщение предупреждает о возможной потере информации. При этом база тестовых заданий очищается не полностью. Удаляется только та информация, что находится на текущем уровне доступа (подробнее – см. п. 7.3 *Общее описание и инструкция по эксплуатации*).

После нажатия кнопки "Да" начинается формальная проверка корректности подключенных баз.

Во-первых, проверяется соответствие указанных в полях ввода путей подключенным базам данных (если запись в поле ввода была отредактирована, а кнопка "Подключить БД" нажата не была). В случае обнаружения расхождений выдается сообщение со списком ошибок (рис. 6).

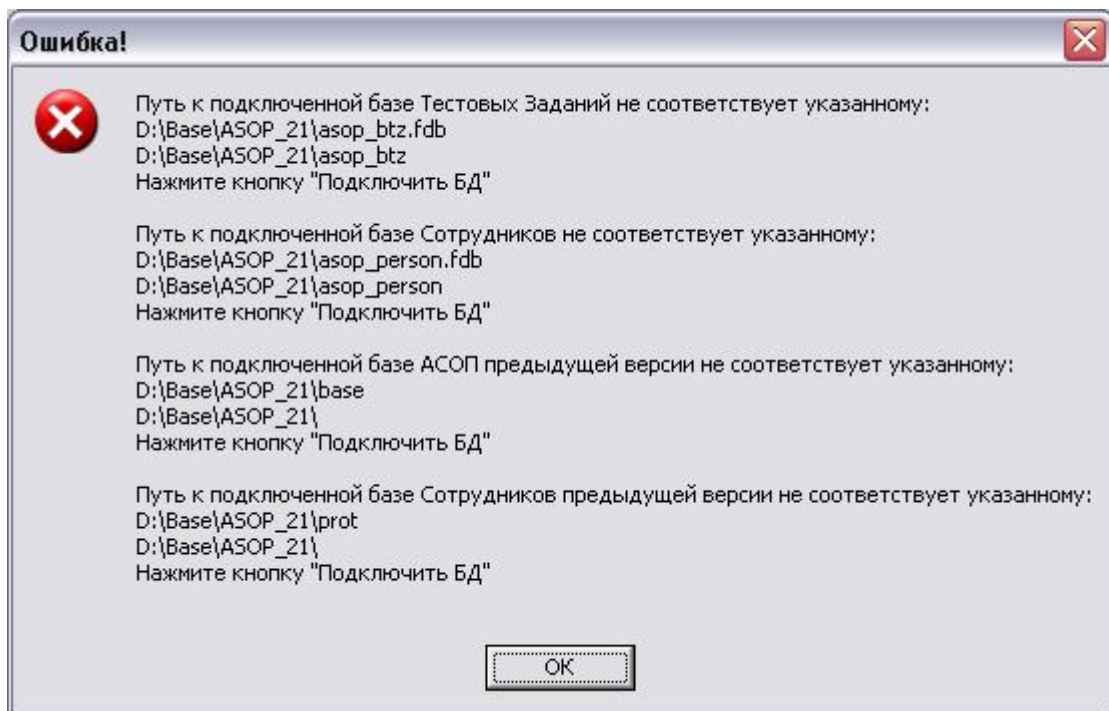


Рис. 6.

Во-вторых, проверяется наличие (либо отсутствие) подключений к обеим базам сотрудников. Т.е., ситуация, когда подключена только одна из баз, рассматривается как ошибочная (рис.7). Необходимо либо подключить вторую базу, либо отключить первую.

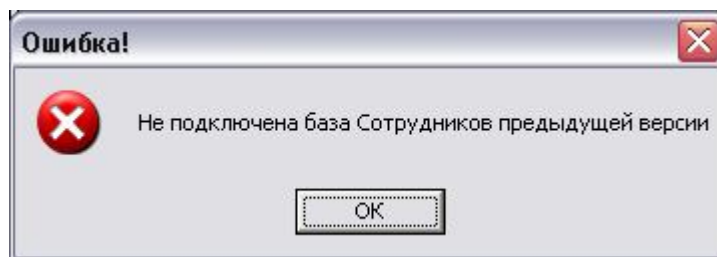


Рис. 7.

Если проверки завершились успешно, будет выполнен перенос информации из старой БД АСОП-Инфосреда 1.2.6 в новую БД АСОП-Эксперт 2.1 с внесением соответствующих записей в журнал (рис. 8).

Из-за различия в организации электронных библиотек нормативно-технической документации в разных версиях АСОП, ссылки на нормативные документы, хранящиеся в БД, при конвертации будут потеряны.

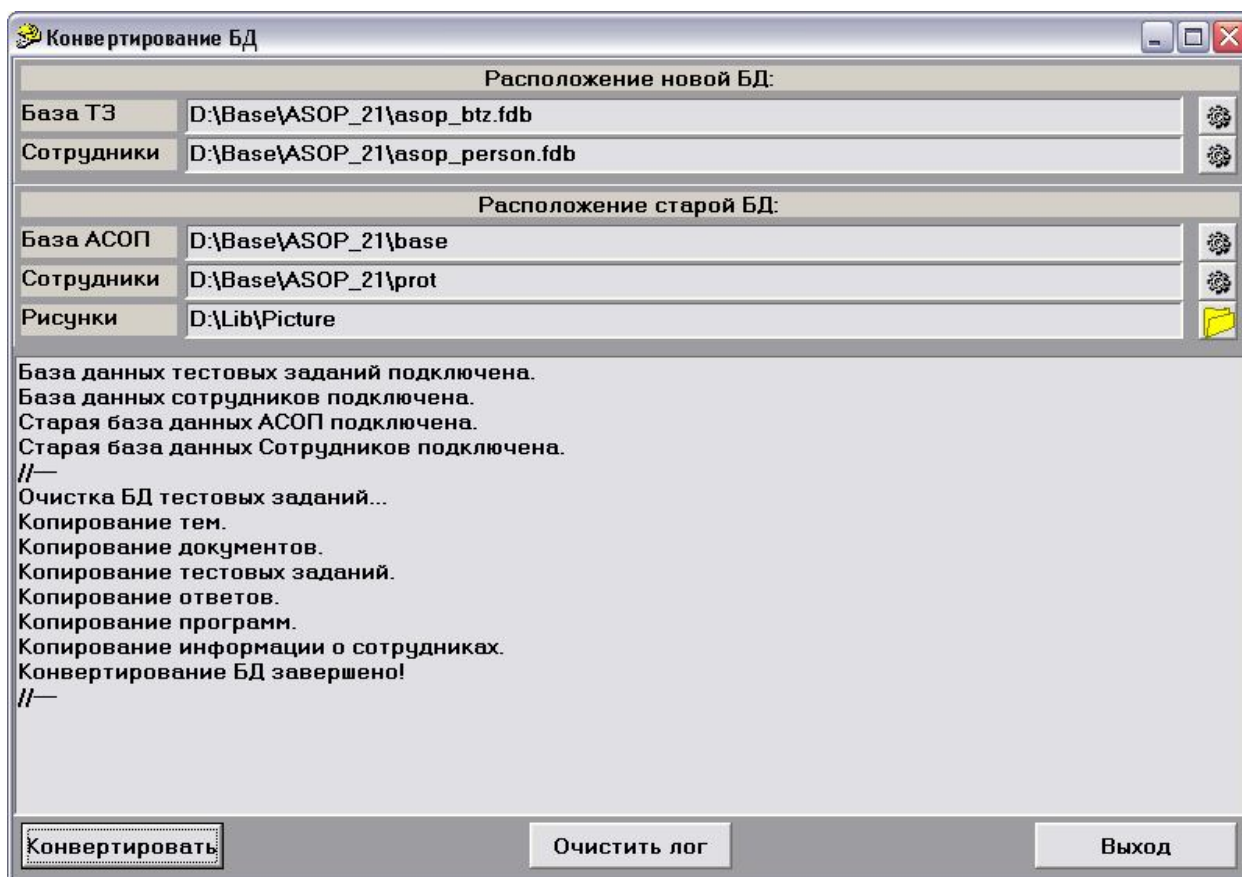


Рис. 8

Кнопка **"Очистить лог"** удаляет все записи из журнала.

Кнопка **"Выход"** закрывает программу.